

ZAWIŚLE NA STAREJ FOTOGRAFII...

Opracowanie powstało na podstawie wystawy „Zawiśle – dawny Szpetal Dolny na starej fotografii”, która została подарowana Zespołowi Szkół nr 8 we Włocławku przez Stowarzyszenie Mieszkańców Zawiśla. Zostały na niej zaprezentowane unikatowe zdjęcia obrazujące historię, życie i społeczność dawnego Szpetala Dolnego.

Fotografie pochodzą z prywatnych kolekcji mieszkańców osiedla. Po raz pierwszy zdjęcia były prezentowane na wystawie w Centrum Kultury Browar B, której wernisaż miał miejsce 11 kwietnia 2018 roku.





Halina Turska na tle Szkoły nr 8 w Szpetalu Dolnym. Rok 1957. (ze zbiorów Anny Paszkowskiej).



Rodzina Lewandowskich, właściciele posesji i kuźni przy ulicy Cysterskiej Nr 1, siedzą: Józefa i Adam Lewandowscy, w środku z lewej Jan - geodeta, z prawej Janina - akuszerka. Stoją: od lewej Maria - modystka, Michał - lekarz, Jadwiga - uczennica, Józef - technik oraz Stanisław i Zofia. (ze zbiorów Barbary Nowakowskiej).



Lekarz Michał Lewandowski z córką Marysią, na tle swojego domu przy ul. Cysterskiej.
(ze zbiorów Barbary Nowakowskiej)



Sklep mięsny rodziny Waśniewskich przy ul. Lipnowskiej 27. Przed domem i sklepem stoi właściciel, pan Wacław Waśniewski.
(ze zbiorów Jadwigi Waśniewskiej).





Stanisława Blachowska z domu Trzciałkowska, absolwentka Liceum Marii Konopnickiej, 1937 rok.
(ze zbiorów Marii Kowalik).



Stanisława i Jan Blachowscy z córką Marią i synem Teodorem na tle ulicy Zjazdowej. (ze zbiorów Marii Kowalik).





Stanisława Blachowska z dziećmi i z wychowankiem Wiktorem Specjalskim, dziewczynka z kokardą to Barbara Mrozowska. (ze zbiorów Marii Kowalik).



Wzgórza Szpetalskie, w tle drewniana wieża obserwacyjna (ze zbiorów Anny Paszkowskiej)



Edward Mutschman, do 1945 r. właściciel posesji przy ulicy Cysterskiej 14, Lipnowskiej 14, Mostowej 5 oraz gruntów rolnych przy ulicy Grodzkiej 19, 25, 51 o łącznej wielkości 4 ha. (ze zbiorów Barbary Nowakowskiej)



Rok 1935 - Maria Wieczorkiewicz na moście drewnianym we Włocławku - mieszkanka Zawisła przy ul. Grodzkiej 15, przyszła żona Leonarda Sadowskiego - budowniczego w latach 1935/1936 mostu stalowego we Włocławku (ze zbiorów Bożeny Michniak c. Leonarda Sadowskiego i Marii Wieczorkiewicz).



Rok 1954 - małżonkowie Andrzej Wieczorkiewicz i Józefa z d. Raniszewska
na swoich złotych godach - właściciele posiadłości przy ul. Grodzkiej 15,
zakupionej w 1920 r.
(ze zbiorów Bożeny Michniak c. Leonarda Sadowskiego i Marii Wieczorkiewicz)





Pomnik Obrońców Wisły, 1937 rok (ze zbiorów Anny Paszkowskiej)



Na gruzach zburzonego przez Niemców wiosną 1940 roku „Pomnika Poległych Obrońców Wisły 1920” od lewej: Jadwiga Ciechurska, Tadeusz Zieliński, Agnieszka Soczyńska i Stefania Ciechurska- obecnie Spychalska - wrzesień 1940r. (ze zbiorów Andrzeja Spychalskiego).



Na gruzach zburzonego przez Niemców wiosną 1940 roku „Pomnika Poległych Obrońców Wisły 1920” Jadwiga i Stefania Ciechurskie - córki Leopolda Ciechurskiego i Bronisławy z Rejmanowskich oraz wnuczki założyciela „Manometrów” we Włocławku Ignacego Ciechurskiego - maj 1943r. (ze zbiorów Andrzeja Spychalskiego).



Na gruzach zburzonego przez Niemców wiosną 1940 roku „Pomnika Poległych Obrońców Wisły 1920” Jadwiga i Stefania Ciechurskie - październik 1943r. (ze zbiorów Andrzeja Spychalskiego).



Widok na Łysą Górę 1935 r. Na zdjęciu Teodora Rykaczewska z synem Jerzym, córką Barbarą i siostrzeńcem Henrykiem Kamińskim. (ze zbiorów Barbary Nowakowskiej).



Na drewnianym moście we Włocławku stoją: Anna Maria Bagdzińska z męża Kalinowska (od prawej), mieszkanka Zawisła przy ul. Mostowej 1 (przed wojną ul. Lipnowska 31) z koleżankami - 3 maja 1937 r. W głębi most stalowy im. E. Rydza-Śmigłego oddany do użytku 25.09.1937. (ze zbiorów Janiny Kalinowskiej).



Leon Kamiński w drodze do portu zimowego 1922 rok.
(ze zbiorów Romana Kamińskiego).



Zdjęcie wykonane na moście stalowym. Pochodzi ze zbiorów Tadeusza Olkowskiego (1925-2008) i Mirosławy Olkowskiej z domu Bagdzińskiej (1931-1988) zamieszkałych przy ul. Grodzkiej 52.



Zdjęcie wykonane na moście stalowym. Pochodzi ze zbiorów Tadeusza Olkowskiego (1925-2008) i Mirosławy Olkowskiej z domu Bagdzińskiej (1931-1988) zamieszkałych przy ul. Grodzkiej 52.



Zdjęcie wykonane na moście stalowym. Pochodzi ze zbiorów Tadeusza Olkowskiego (1925-2008) i Mirosławy Olkowskiej z domu Bagdzińskiej (1931-1988) zamieszkałych przy ul. Grodzkiej 52.



Krystyna Nowicka na moście, w tle widok na Wzgórze Szpetalskie. (ze zbiorów Anny Paszkowskiej).



Na drewnianym moście we Włocławku, w tle most metalowy, rok ok. 1937 –
Helena Żurowska z Anną Górecką
(ze zbiorów Jolanty Dąbek)



Na drewnianym moście we Włocławku Helena Żurowska z koleżanką - w głębi
most stalowy, katedra i pałac Biskupi - 1937 rok
(ze zbiorów Jolanty Dąbek).

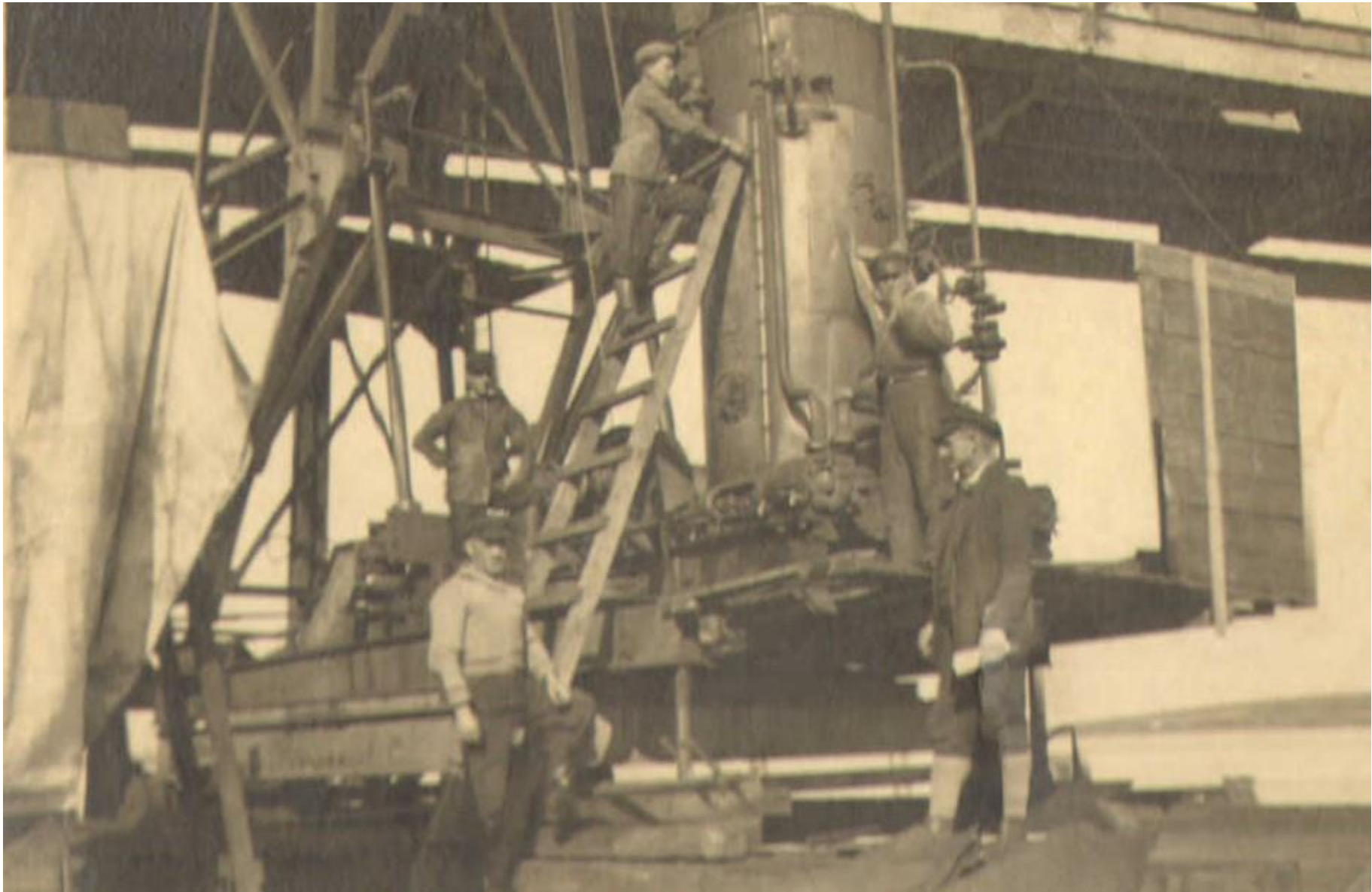


Na Bulwarach we Włocławku, w głębi Szpetal Dolny i budujący się most stalowy – Helena Żurowska z koleżanką – 1936 rok (ze zbiorów Jolanty Dąbek).





Zdjęcie zrobione na kajaku na rzece Wiśle od strony Szpetala Dolnego, w tle Pałac Biskupi. Zdjęcie wykonane w latach 30-tych XX wieku. Pochodzi ze zbiorów Tadeusza Olkowskiego (1925-2008) i Mirosławy Olkowskiej z domu Bagdzińskiej (1931-1988) zamieszkałych przy ul. Grodzkiej 52.



Grupa pracowników na budowie mostu stalowego we Włocławku w latach 1935/1936. Od prawej druga osoba to Antoni Sadowski, a pierwsza osoba od lewej to jego syn Leonard Sadowski (ze zbiorów Bożeny Michniak c. Leonarda Sadowskiego i Marii Wieczorkiewicz)





Kocioł parowy do kafara przy odbudowie mostu.
(ze zbiorów Romana Kamińskiego)





Grupa pracowników na budowie mostu stalowego we Włocławku w latach 1935/1936. Od prawej druga osoba to Antoni Sadowski, a pierwsza osoba od lewej to jego syn Leonard Sadowski (ze zbiorów Bożeny Michniak c. Leonarda Sadowskiego i Marii Wieczorkiewicz)



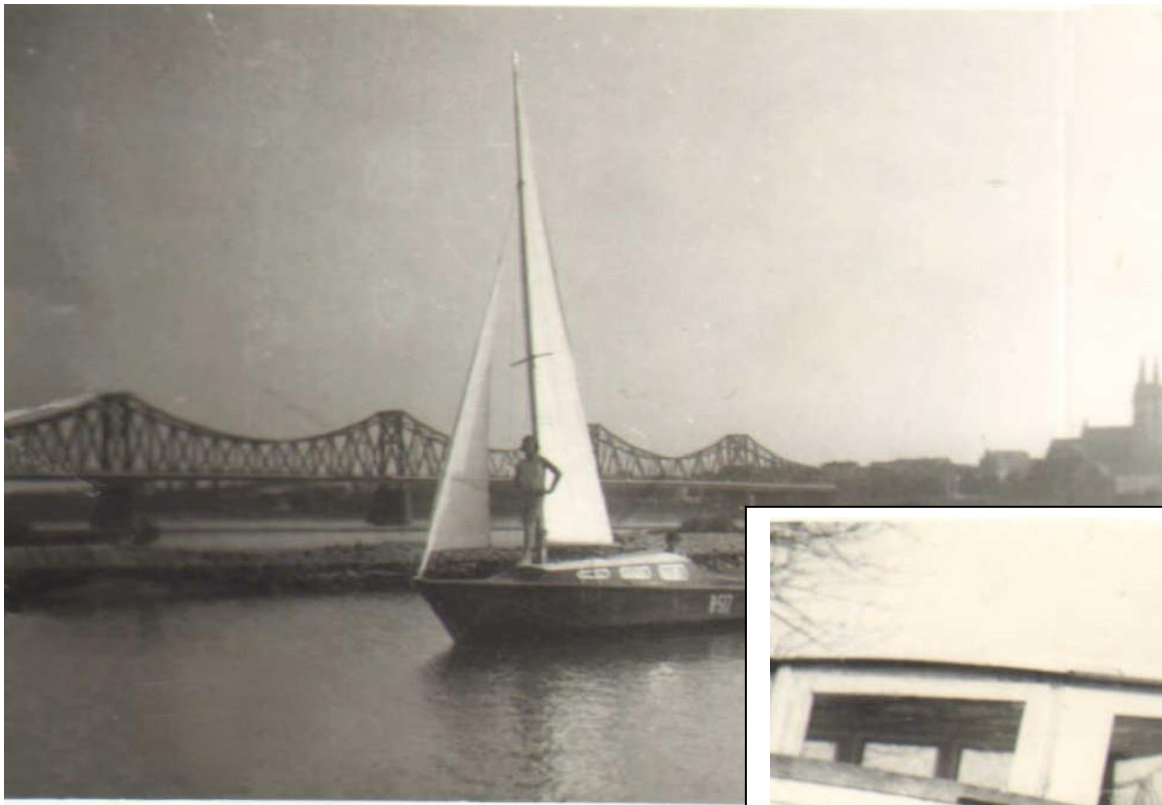
Grupa pracowników Firmy: Przedsiębiorstwo Robót Inżynieryjnych inż. Leszek Muszyński Warszawa Krakowskie Przedmieście, która w latach 1935/1936 budowała most stalowy we Włocławku
(ze zbiorów Bożeny Michniak c. Leonarda Sadowskiego i Marii Wieczorkiewicz).



Leonard Sadowski (ur. 1915r.), jeden z budowniczych na stanowisku technika przy budowie mostu stalowego we Włocławku w latach 1935/1936.
(ze zbiorów Bożeny Michniak c. Leonarda Sadowskiego i Marii Wieczorkiewicz).







Łódź żaglowa typu Rambler, na pokładzie właściciel jachtu - Jurek Michalak.
(ze zbiorów Jerzego Michalaka).



Kociuba - szalupa ratunkowa przerobiona na jacht motorowy, obok stoi Jurek Michalak.
(ze zbiorów Jerzego Michalaka).



Przystań żeglarska LOK-u, tuż przy ostrodze usytuowanej przy wejściu do portu zimowego , przez szyprów nazywanego „Mottawą” Na zdjęciu: Włodek Raniszewski, Jurek Michalak z córką Moniką.
(ze zbiorów Jerzego Michalaka).





Panoram fragmentu Szpetala Dolnego. Zdjęcie wykonane na wzgórzu w okolicach obecnej ul. Suszyckiej. Zdjęcie pochodzi z prywatnych zbiorów Marka Grzesia.



Panorama na Włocławek od strony Szpetala Dolnego. Zdjęcie pochodzi z prywatnych zbiorów Marka Grzesia.



Zdjęcie wykonane na ul. Grodzkiej przed rokiem 1939. Pochodzi ze zbiorów Tadeusza Olkowskiego (1925-2008) i Mirosławy Olkowskiej z domu Bagdzińskiej (1931-1988) zamieszkałych przy ul. Grodzkiej 52.



Dom pobudowany w 1937 r. przez Kazimierza Nowickiego (pracownika Banku Polskiego), w którym mieszkał z żoną Józefą, synami Mirosławem i Przemysławem – przyszłym nauczycielem w szkole nr 8 w Szpetalu Dolnym. Przemysław odziedziczył dom, zamieszkał z żoną Krystyną i dziećmi. Do chwili obecnej mieszka tam rodzina Nowickich. (ze zbiorów Anny Paszkowskiej).





Panorama na „Łysą Górę” Szpetal Dolny od Strony Wisły. Zdjęcie pochodzi z prywatnych zbiorów Marka Grzesia.



Most drewniany, wysokowodny zbudowany przez Niemców na przełomie lat 1915-1916, zniszczony 16.08.1920 r. przez Polaków w celu odcięcia drogi do miasta wojskom bolszewickim. Zdjęcie pochodzi ze zbiorów Andrzeja Sychalskiego.



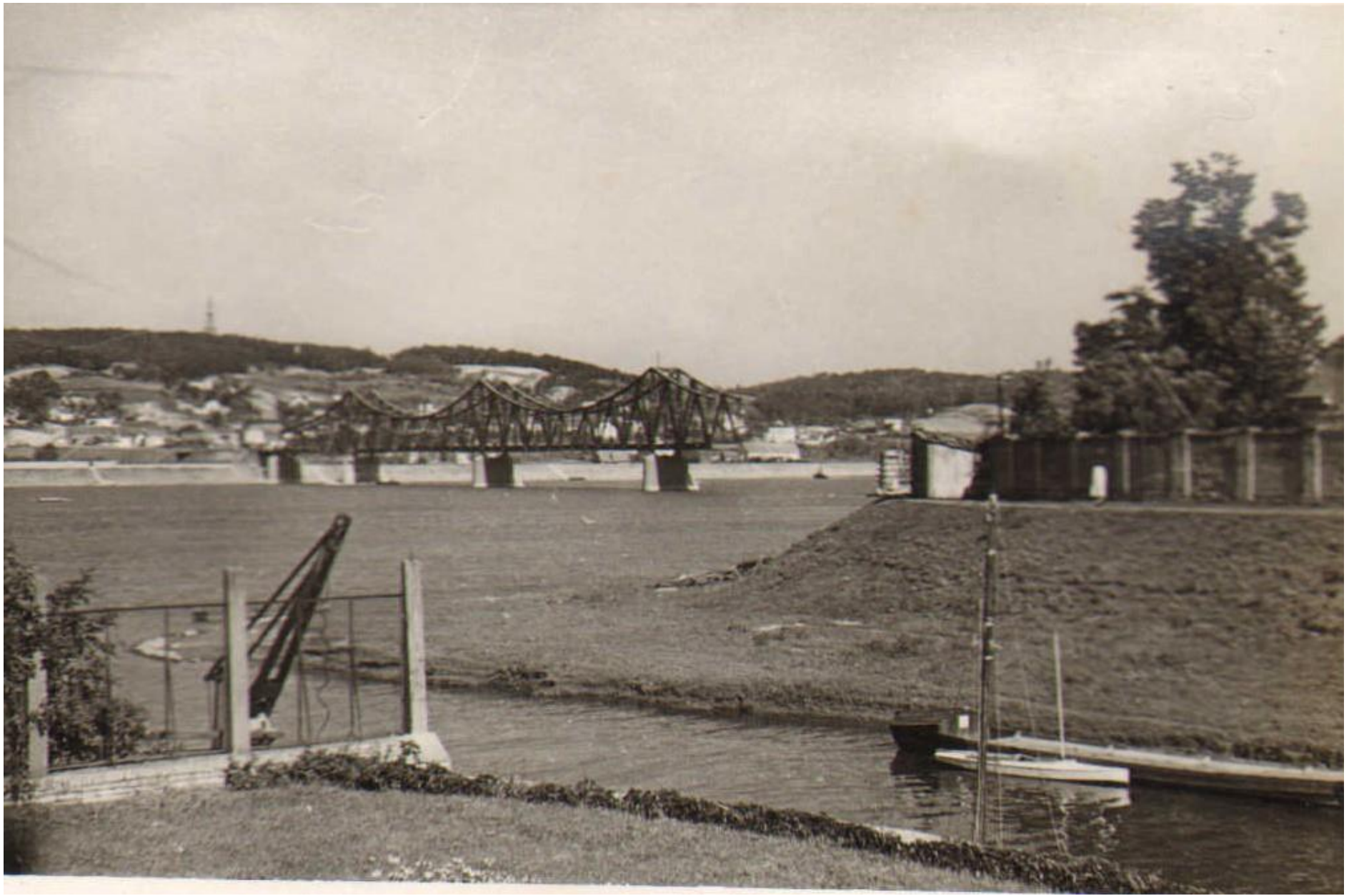
Widok na dwa mosty na rzece Wiśle wykonane z widokiem na wzgórze szpetalskie. Wykonane prawdopodobnie z katedry lub dzwonnicy, ok. 1938 roku.
(ze zbiorów Andrzeja Spychalskiego)



Widok na dwa mosty na rzece Wiśle wykonane na wzgórzach szpetalskich, z widokiem na katedrę; ok. 1938 roku.
(ze zbiorów Andrzeja Spychalskiego)



Widok z plaży nad Wisłą od strony Szpetala Dolnego *na* most stalowy im. Edwarda Rydza -Śmigłego oddany do użytku 25.09.1937r.; zniszczony przez wojsko polskie 09.09.1939r.; odbudowany przez Niemców w 1944r.; zniszczony przez wojska niemieckie w 1945 roku; odbudowany w 1948r. Zdjęcie pochodzi z prywatnych zbiorów Marka Grzesia.



Zdjęcie na most stalowy i Szpetal Dolny od ujścia rzeki Zgłowiączki do Wisły. Zdjęcie pochodzi z prywatnych zbiorów Marka Grzesia.



Odbudowa mostu podczas okupacji około 40 - go roku.
(ze zbiorów Romana Kamińskiego)



Odbudowa mostu podczas okupacji około 40 - go roku.
(ze zbiorów Romana Kamińskiego)