

SPACERKIEM PO ZAWIŚLU

czyli

o miejscach szczególnie ważnych na naszym osiedlu

„Wiedza i wychowanie, czyli o szkole na Zawiąsłiu”

Historia szkoły na Zawiąsłiu sięga 1923 roku. Jest to data powstania Publicznej Szkoły Powszechnej nr 12. Mieściła się ona w budynku przy ul. Lipnowskiej 20. Przełomowym wydarzeniem było przeniesienie szkoły do nowego budynku przy ul. Wilkowej 8. Uroczyste otwarcie gmachu nastąpiło 11. IX. 1948 r.

W latach 1999 - 2017 w związku z reformą w szkolnictwie, w budynku mieściło się także gimnazjum. Od IX. 2002 r. obiekt funkcjonował jako zespół szkół obejmujący: SP nr 8, Gm nr 8 oraz Przedszkole nr 7.

W okresie 2004 / 2005 r. szkoła została gruntownie przebudowana i zmodernizowana. Dzięki temu dzieci i młodzież uczą się w komfortowych warunkach, a piękny budynek stał się ozdobą osiedla.

Od 2017 r. w skład Zespołu Szkół nr 8 wchodzi SP nr 8 i Przedszkole nr 7.



„Coś dla ducha, czyli o kościele na Zawisłu”

Kościół to miejsce ważne dla wielu mieszkańców osiedla. Sami uczniowie również są związani z kościelną wspólnotą. Ksiądz tutejszej parafii prowadzi w szkole lekcje religii, dzieci z klasy III przygotowują się do Pierwszej Komunii, a ósmoklasiści – do bierzmowania.

O budowie świątyni na Zawisłu myślano już przed II wojną światową. Miejscem budowy miał być teren u zbiegu ulic Grodzkiej i Willowej, a więc w pobliżu obecnej szkoły. Wojna udaremniła te zamiary.

Myśl o wybudowaniu kościoła wróciła w latach 80. Plac pod budowę obecnej świątyni został nabyty w styczniu 1982 r. i w tym samym roku odbyła się uroczystość jego poświęcenia. W 1983 r. po otrzymaniu formalnego pozwolenia na rozpoczęcie budowy kościoła, przystąpiono do prac przy budowie fundamentów.

1 września 1985 r. odbyła się uroczystość wmurowania kamienia węgielnego w mury nowej świątyni. Kamień został wyjęty z fundamentów Bazyliki św. Piotra w Rzymie i poświęcony przez Jana Pawła II. Wmurował go ks. Bp Jan Zaręba. Wraz z kamieniem węgielnym złożony został akt erekcyjny. Dokument podpisał m.in. ks. proboszcz Teodor Lenkiewicz.

W 1995 r. w murach kościoła po raz pierwszy odbyła się uroczystość Pierwszej Komunii Św., a ks. Bp B. Dembowski odprawił w kościele pierwszą „pasterkę”.

W 2000 r. ks. Bp B. Dembowski przy udziale ks. Bp Cz. Lewandowskiego i ks. Bp S. Gębickiego do konał uroczystego poświęcenia świątyni.



„Lekcje patriotyzmu w naszej szkole, czyli o Pomniku Obrońców Wisły”

Pomnik Obrońców Wisły 1920 r. to najbardziej znane historyczne miejsce na naszym osiedlu. Jest usytuowany na stoku wzgórza św. Gotarda. Został poświęcony bohaterskim obrońcom miasta w czasie wojny polsko – bolszewickiej w 1920 r., którzy zginęli w walce w dniach 14 – 19 sierpnia. Jego historia jest dość burzliwa.

Pogrzeb poległych odbył się 22 sierpnia 1920 r. Na wzgórzu pochowano szczątki ponad 40 żołnierzy. Na mogile poległych początkowo stał prosty, drewniany krzyż. Jednak mieszkańcy Włocławka postanowili uczcić pamięć bohaterskich obrońców wznosząc im w 1922 r. monumentalny pomnik.

W październiku 1939 roku pomnik został zniszczony przez Niemców, zaś po wojnie, z przyczyn politycznych jego odbudowa długo była niemożliwa.

Dopiero w 1988 roku podjęto decyzję o odbudowie pomnika poprzez m. in. załączenie obywatelskiego komitetu odbudowy. Obecny pomnik został odsłonięty 18 sierpnia 1990 roku i jest on wierną kopią pomnika z 1922 roku.



Zdj. Przynajmniej raz w roku każda klasa naszej szkoły odwiedza Pomnik Obrońców Wisły 1920 r. i zapala znicze.

„Łączność z centrum miasta, czyli o włocławskim moście”

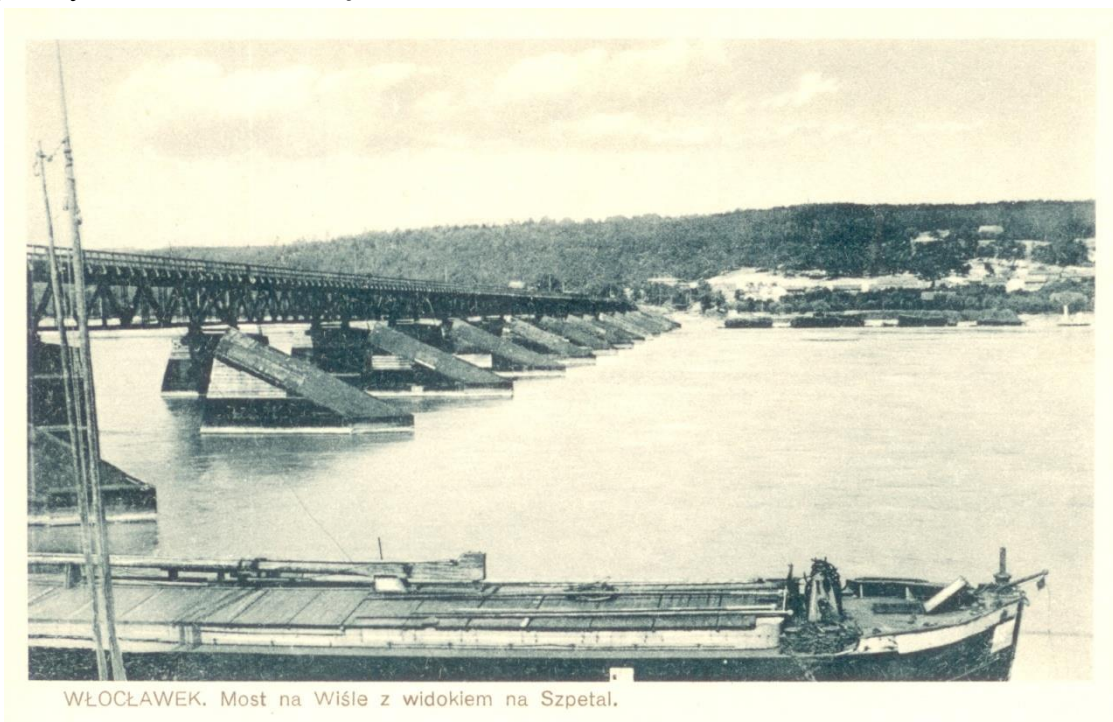
Nasza szkoła znajduje się na prawym brzegu Wisły i każdego dnia dojeżdża do niej wielu uczniów z innych dzielnic Włocławka. Muszą oni pokonać drogę przez most. Historia włocławskich mostów sięga II połowy XIX w.

Pierwszy był **most łyżwowy (1865 – 1914)**. Był to most drewniany, ułożony na 82 łyżwach (pontonach). Otwierany był w określonych godzinach: 4⁰⁰- 6⁰⁰ i 15³⁰- 17³⁰. W okresie zimowym most był rozbierany (w obawie przed krą) i przechowywany przy szpetalskim brzegu. Specyficzna konstrukcja mostu umożliwiała otwieranie go dla przepływu tratw i parostatków. Przejazd przez most był płatny.



Na początku I wojny światowej (2 sierpnia 1914 r.) most został wysadzony przez wycofujące się z Włocławka wojska rosyjskie. W trakcie tej operacji spłonęły drewniane części mostu. 5 sierpnia 1914 r. do Włocławka wkroczyły oddziały niemieckie. W krótkim czasie w miejsce spalonego mostu łyżwowego Niemcy zbudowali nowy most drewniany.

Kolejnym był **most drewniany (1915 – 1938)**.



Most został zbudowany przez Niemców w latach 1915 – 1916 w miejscu zburzonego mostu łyżwowego. Połączony był nasypem z ul. Gdańską. Wzdłuż mostu usytuowane były lodołamy zabezpieczające przed niszczącym działaniem kry.



Podczas wojny polsko – bolszewickiej w 1920 r. most został zniszczony. Polacy podpalili go w obliczu bezpośredniego zagrożenia miasta ze strony Rosjan, w dniu 16 sierpnia 1920 r.

Rozkaz podpalenia wydał dowódca obrony miasta – płk Wojciech Gromczyński za zgodą gen. Józefa Hallera. Zaraz po zwycięskim zakończeniu wojny most odbudowano. Istniał on do 1938 r. - wtedy został rozebrany, ponieważ funkcjonował już nowy most stalowy.

Dzisiejszy most stalowy im. Marszałka Edwarda Rydza – Śmigłego funkcjonuje od 1937 roku.

Budowa tego mostu rozpoczęła się wiosną 1935 r. według projektu Ministerstwa Komunikacji, ale przy współudziale miasta. Budowano go obok istniejącego mostu drewnianego. Oficjalne otwarcie mostu i nadanie imienia nastąpiło w dn. 25. IX. 1937 r.



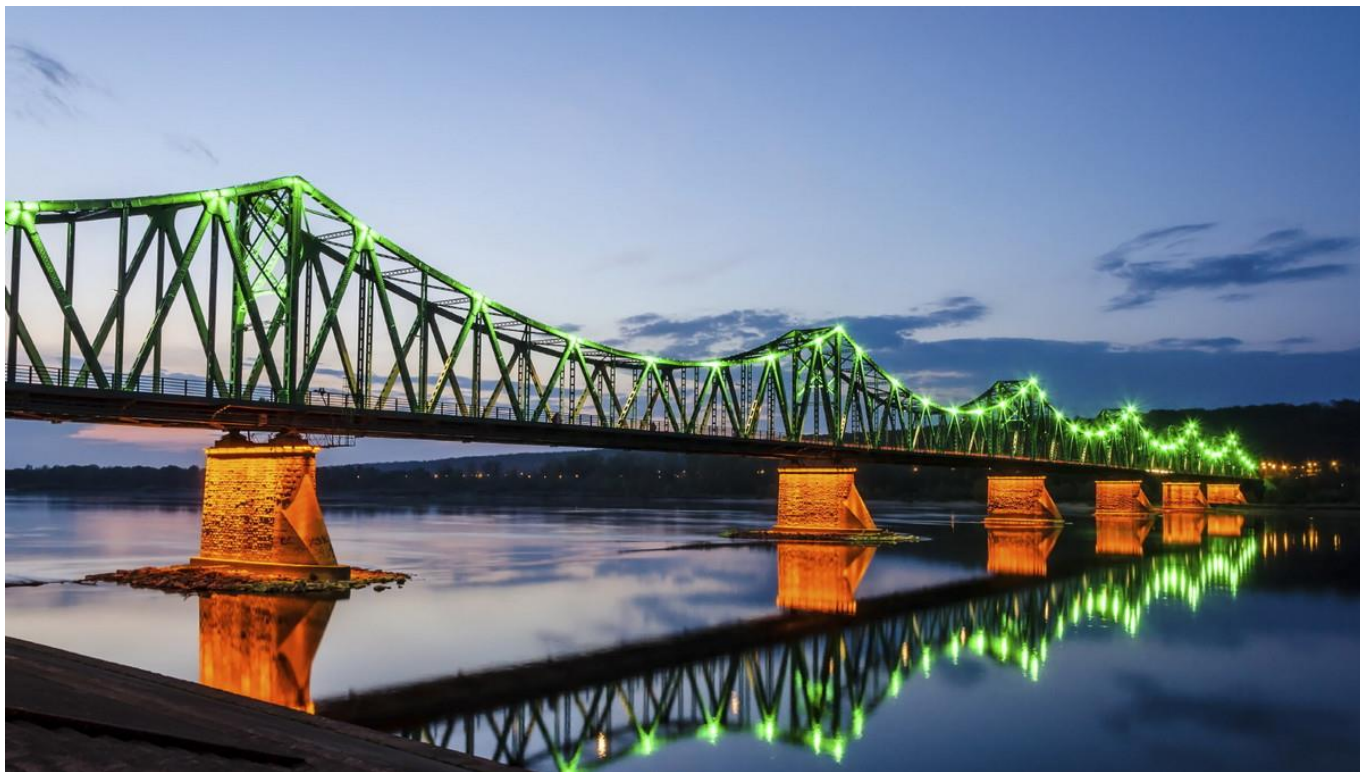
Zdj. z 1937 r. Widok na mosty: drewniany z 1916 r. i stalowy w trakcie budowy. W głębi panorama Szpetala Dolnego (dzisiejsze Zawisze)



W 1939 r. most został wysadzony przez wycofujące się wojsko polskie. Niemcy bardzo szybko przystąpili jednak do jego odbudowy, którą zakończyli w 1940 r.

W 1945 r. (w nocy z 19 na 20 stycznia) most został ponownie wysadzony - tym razem przez wycofujące się oddziały niemieckie.

Tuż po wojnie obiekt został po raz drugi odbudowany i służy nam do dziś.



W 2009 r. most zyskał nowe oświetlenie.

„S.O.S.- potrzebna pomoc medyczna, czyli o przychodni na Zawiszu”

W bardzo bliskim sąsiedztwie szkoły znajduje się kolejny wyjątkowo ważny obiekt. To przychodnia przy ul. Grodzkiej 2i. Funkcjonują w niej następujące gabinety:

- Pielęgniarki i położnej środowiskowo – rodzinnej
- Zabiegowy
- Lekarza POZ dla dzieci
- Lekarza Rodzinnego
- Poradnia Stomatologiczna
- Punkt Szczepień

Tuż obok przychodni znajduje się apteka „Pod Akacją”. Mamy więc na Zawiszu swój mały zakątek medyczny. Dobrze jest wiedzieć, że w razie potrzeby, pomoc jest niedaleko.



„Skarbnica wiedzy, czyli o bibliotece na Zawisłu”

"Kto czyta książki, żyje podwójnie"

Umberto Eco

"Czytanie dobrych książek jest niczym rozmowa z najwspanialszymi ludźmi minionych czasów"

Kartezjusz

To właśnie dlatego nasza osiedlowa biblioteka jest tak ważna dla mieszkańców. Często też jest ratunkiem dla uczniów poszukujących lektur na język polski.



Tabliczka przy wejściu do biblioteki informuje, że została ona zbudowana w 1968 r. Był to dar dla społeczności Zawisła ufundowany przez nieistniejące już Zakłady Celulozowe, które kiedyś znajdowały się we Włocławku, przy ul. Ogniowej.

Biblioteka nosi imię Zdzisława Arentowicza – znawcy Kujaw, działacza Polskiego Towarzystwa Krajoznawczego i autora monografii o Włocławku.



„Idziemy na grzyby, czyli o lesie na Zawiszu”

Nasza szkoła jest wyjątkowo pięknie położona – w otoczeniu lasu. Takiego komfortu mogą nam pozazdrościć inne placówki.

Las wokół osiedla to głównie bór sosnowy, ponieważ dominują tu słabe gleby bielcowe. Miejscami występuje jednak domieszka drzew liściastych, np. brzoź i dębów.

Jesienią można tu spotkać bardzo wielu grzybiarzy, przyjeżdżających nawet z centrum Włocławka. W naszym lesie występuje mnóstwo gatunków grzybów: opieńki, borowiki, prawdziwki, czasem na polanie można znaleźć samotną sójkę. I oczywiście... muchomory ☺

Krajobraz lasu urozmaicają ciekłe wodne. Jednym z nich jest Zofijka – prawobrzeżny dopływ Wisły o długości 6 km. To niepozorny strumień, który przez lata wyżłobił w lesie wąwóz sięgający czasami 15 metrów głębokości. W wąwozie wytworzył się wyjątkowy mikroklimat, inny od pozostałych części lasu. Z roślinności dominują tam modrzewie i liściaste graby, a wiosną wśród ściółki rozkwitają dywany białych zawilców.

Las jest piękną ozdobą naszego osiedla i idealnie nadaje się na codzienne popołudniowe spacerki.



„Zabawie nie ma końca, czyli o zawiślańskich placach zabaw”

Wśród zawiślańskiej zabudowy, którą stanowią domki jednorodzinne oraz gęsty labirynt uliczek, przez długi czas nie było zorganizowanych miejsc do zabawy dla dzieci. Na szczęście problem rozwiązało Stowarzyszenie Mieszkańców Osiedla Zawiśle, które zgłosiło w projekcie obywatelskim dwa place zabaw. Jeden powstał w 2016 roku i znajduje się przy zbiegu ul. Grodzkiej i Brzoskwiniowej, a drugi w 2020 roku - przy ulicy Mostowej.

Piaskownice, huśtawki, tyrolki, zjeżdżalnie ... – radości nie ma końca.



„Piękna panorama Włocławka, czyli o punkcie widokowym”

Niedaleko Pomnika Obrońców Wisły znajdują się tzw. „ruiny”. Jest to fragment fundamentu ceglano – kamiennego z czasów II wojny światowej. Niemcy planowali zbudować tu reprezentacyjny budynek dla niemieckich oficerów. Budowla nie została jednak ukończona.

Obecnie ten piękny teren pełni funkcję tarasu widokowego na całe miasto i jest świetnym celem spacerów oraz miejscem spotkań. Jest tam wyznaczone miejsce na ognisko oraz ławeczki. Okoliczne drzewa dodają miejscu uroku, lecz niestety zasłaniają widok na miasto. Problem ma rozwiązać planowana budowa wieży widokowej.



Zdj. Fragment tzw. „murów”.

